

## La evaluación de riesgos sociales en los enfoques de compra responsable de productos agrícolas



Este documento ofrece sugerencias sobre como pueden las empresas utilizar la evaluación de riesgos sociales como parte de sus estrategias de compra responsable de productos agrícolas básicos. Ofrece una visión general de por qué es necesaria la evaluación de riesgos sociales y los tipos de cuestiones sociales que puede ser necesario investigar.

Se proponen ideas para utilizar los resultados de la evaluación de riesgos sociales en diversos momentos del programa de trabajo de una empresa sobre compra responsable, desde la estrategia y las comunicaciones, pasando por diversas formas de interacción con los proveedores, hasta la inversión en intervenciones más amplias a nivel de un sector o una jurisdicción.

El documento tiene por objeto servir de guía para el personal de sostenibilidad y los equipos de compra responsable.

## 1. Panorama general – ¿por qué la evaluación de riesgos sociales?

La evaluación de riesgos sociales es un ejercicio para identificar y evaluar el riesgo de problemas sociales negativos. Es similar a la forma en que se utiliza la evaluación de riesgos ambientales para evaluar problemas ambientales como la deforestación o la contaminación del agua. Al evaluar el riesgo, nos preguntamos: ¿qué probabilidad hay de que se produzca, o pueda producirse, un problema en el futuro? Es una indicación, no una garantía, de la presencia de problemas sociales negativos.

Una vez que una organización comprende el tipo y la gravedad del problema social en el que probablemente se verá involucrada, o al que estará expuesta, puede empezar a desarrollar medidas para determinar la presencia real de impactos negativos y para remediarlos o mitigar el riesgo.

**Para las empresas que compran productos agrícolas básicos, la evaluación de riesgos sociales se convierte en un instrumento que permite no sólo evaluar las posibles cuestiones sociales en sus cadenas de suministro, sino también asignar prioridades a las actividades de mitigación y remediación.**

Muchas empresas globales necesitan herramientas para apoyar la implementación rentable de sus compromisos con las buenas prácticas sociales y ambientales en la compra de materias primas.

La mayoría de las empresas transformadoras (fabricantes y minoristas) que se abastecen de grandes volúmenes de productos agrícolas básicos (como aceite de palma, productos de soja, azúcar, carne de vacuno, cacao y café) tienen una amplia base de suministro de productores por todo el mundo. Por lo general, se abastecen indirectamente a través de comerciantes, procesadores o fabricantes de ingredientes. Incluso las empresas intermedias, como comerciantes y fabricantes de ingredientes, pueden

estar separadas en la cadena por varios eslabones de los agricultores o los propietarios de las plantaciones o quienes crían el ganado, a pesar de que es en los campos de cultivo, en las plantas empacadoras y en las plantas extractoras donde suceden la mayoría de las violaciones y donde se deben tomar medidas en última instancia.

Si bien las empresas de la cadena suministro pueden aspirar a monitorear el cumplimiento del desempeño social y ambiental en todos los sitios de producción, en la práctica los recursos son limitados y el personal debe asignarlos de manera eficiente.

Por consiguiente, las empresas necesitan las evaluaciones de riesgos como guía inicial para ayudarles a identificar y comprender las áreas críticas de riesgo, y para guiar el establecimiento de prioridades en sus esfuerzos por impulsar mejoras en el desempeño social o ambiental de sus proveedores.

### Recuadro 1. Cuestión de escala

Una marca mundial típica que fabrica alimentos o bienes de consumo puede abastecerse de aceite de palma de más de 1200 plantas extractoras ubicadas en más de 10 países. La mayoría de ellas serán proveedores indirectos.

Del mismo modo, una marca que compra ingredientes de carne de vacuno de 10 proveedores directos, podría pertenecer a una cadena de suministro que indirectamente le abastece de más de 100 mataderos, que a su vez compran a más de 300 000 ganaderos.



## 2. Derechos humanos y cuestiones sociales en la compra de productos básicos

### 2.1. La motivación para asumir compromisos

El término ‘cuestiones sociales’ abarca una serie de aspectos sobre la mano de obra, la tierra, los medios de subsistencia y las comunidades en la producción de productos básicos. A menudo, los problemas sociales suponen impactos negativos en los derechos humanos.

Un gran número de minoristas, marcas, fabricantes y procesadores han asumido compromisos públicos sobre los aspectos sociales de la producción de los productos agrícolas básicos de los que se abastecen. Este compromiso puede estar motivado por la preocupación de los consumidores, por sus propios valores corporativos, por la presión de las ONG o de los inversores, por las buenas prácticas globales emergentes, o por una mezcla de estos motivos.

La adopción en 2011 de los Principios Rectores sobre las Empresas y los Derechos Humanos de la Naciones Unidas y el incremento a nivel mundial de la legislación

nacional que obliga a las empresas a informar sobre la esclavitud moderna han impulsado también a las grandes multinacionales a comprometerse a eliminar la explotación y a remediar los impactos sobre los derechos humanos. Estos compromisos pueden a veces tardar en llegar a los departamentos responsables de la adquisición de productos agrícolas básicos. En algunos casos, el cumplimiento de los compromisos para eliminar la deforestación ha tomado prioridad. Sin embargo, esta situación está cambiando a medida que aumenta la conciencia sobre los efectos en los derechos humanos de la producción agrícola y que los compromisos en materia de derechos humanos arraigan en las empresas. Ambos motivos están haciendo que las empresas sean proactivas en la identificación y el tratamiento de las cuestiones sobre derechos humanos.

### 2.2. Compromisos típicos sobre cuestiones sociales en la compra responsable

Como parte de su enfoque de compra responsable, las empresas pueden asumir un compromiso sobre una cuestión social específica (p. ej. la esclavitud moderna), un compromiso relativo a un producto básico específico (p. ej. una política específica para la compra de aceite de palma, carne de vacuno o cacao), o un compromiso amplio o relativo a varias cuestiones (p. ej. defender los Principios Rectores sobre las Empresas y los Derechos Humanos de las Naciones Unidas o un compromiso NDPE (por sus siglas en inglés) sobre no deforestación, no turba y no explotación).

Los compromisos más comunes en materia social dentro del abastecimiento responsable de productos agrícolas básicos son:

- **Respeto a los derechos de los trabajadores:** Estos compromisos suelen referirse a los Convenios Básicos de la Organización Internacional del Trabajo (OIT) y/o a los Principios y Derechos Fundamentales en el Trabajo de la OIT.<sup>1</sup> En los compromisos se suele especificar que no habrá trabajo infantil; que no habrá trabajo forzoso ni en condiciones de servidumbre; que habrá libertad de asociación y de negociación colectiva; que no habrá discriminación; que no habrá prácticas abusivas ni procedimientos disciplinarios indebidos; que habrá salarios dignos y prestaciones justas; que habrá lugares de trabajo seguros y saludables; y que las horas de trabajo serán legales y decentes. A veces, se menciona especialmente a los trabajadores vulnerables como los migrantes, las mujeres, los subcontratados y los temporeros.
- **Respeto a los derechos de las comunidades locales y los pueblos indígenas:** Los compromisos en este

ámbito incluyen, entre otros, los derechos sobre la tierra, un medio ambiente sano y la seguridad alimentaria. A veces hay referencias específicas a los derechos de las comunidades locales a dar o negar su consentimiento libre, previo e informado (CLPI) para actividades en tierras sobre las que tienen derechos.

Con menos frecuencia, las empresas a veces asumen compromisos sobre:

- **Derechos de la mujer** e igualdad de género.
- **Medios de vida de los agricultores.** Esto se expresa a veces como un compromiso de obtener unos ingresos dignos, de compartir los beneficios, o de asegurar que los pequeños agricultores no queden excluidos de las cadenas de suministro.



La salud y la seguridad de los trabajadores se incluyen a menudo en los compromisos de compra responsable

### 3. Evaluación del riesgo social

#### 3.1. En qué concentrarse

Para cumplir con los Principios Rectores de las Naciones Unidas sobre las Empresas y los Derechos Humanos, una empresa debe centrarse en la identificación y el tratamiento del riesgo de efectos adversos sobre las personas, más que sobre la empresa. A menudo existe cierto grado de correlación entre el riesgo para las personas y el riesgo para una empresa, pero las empresas deben ser cautelosas cuando intentan combinar ambos, por ejemplo si hacen excesivo hincapié en los volúmenes de abastecimiento cuando toman decisiones sobre dónde centrar los esfuerzos para abordar el riesgo.

La evaluación de riesgos sociales, por lo tanto, se trata de comprender las cuestiones que afectan a las personas. En el caso de los productos agrícolas básicos se presta atención a las condiciones que afectan a las personas en los lugares de producción: las granjas, las plantaciones, las plantas de empacado y las plantas extractoras, así como las comunidades en las que se ubican (ver Figura 1).

**El mapeo de la cadena de suministro** es importante para que las empresas puedan identificar el riesgo social en la producción de las materias primas. El rastreo de los proveedores de Nivel 1 hasta los productores de los países y regiones de origen de los productos básicos permite a las empresas investigar las cuestiones sociales a nivel

subnacional y vincular los resultados de las evaluaciones de riesgos a los mercados de la empresa que compra y a los proveedores de Nivel 1. No obstante, cuando la información sobre la cadena de suministro es incompleta, las empresas pueden seguir utilizando evaluaciones de riesgos basadas en suposiciones informadas sobre los posibles orígenes. Esos resultados pueden ser útiles para dar prioridad a las conversaciones con los proveedores de Nivel 1 sobre la importancia de lograr una mayor trazabilidad, y para que se haga la debida diligencia en la identificación y mitigación de los posibles efectos negativos para los derechos humanos en el suministro al principio de la cadena.

Otro aspecto a considerar es si la evaluación de riesgos se centrará en una o varias cuestiones que se hayan identificado previamente, o si tratará de identificar todas y cada una de las cuestiones sociales o de derechos humanos, además de si se centrará en las regiones suministradoras existentes, o en las regiones que podrían ser suministradoras en el futuro. La decisión sobre el alcance de la evaluación ayudará a determinar la metodología más apropiada, y si se debe dar prioridad a ciertos países o grupos de proveedores en la evaluación.

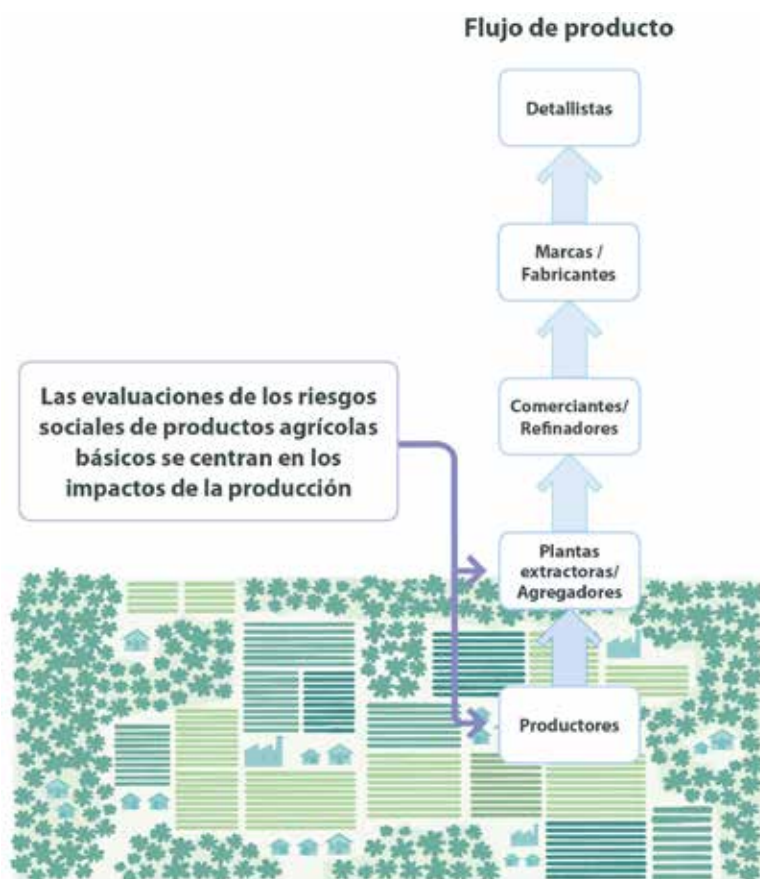


Figura 1. El enfoque de las evaluaciones de riesgos sociales para la producción de productos agrícolas básicos

### 3.2. Cómo evaluar el riesgo

No hay una única manera de llevar a cabo una evaluación de riesgos sociales. Se pueden utilizar diversos métodos para identificar y evaluar el riesgo de que se produzcan problemas sociales con uno o más productos básicos en uno o más países. Por ejemplo, entrevistar a profesionales de la región, reunir información sobre los proveedores y realizar visitas de evaluación son enfoques que pueden utilizarse para generar pruebas y conocimiento. Puede haber fuentes de información específicas sobre un país o un producto que se pueden utilizar. Por ejemplo, el Kit de Herramientas de la Soja incluye una guía para evaluar los riesgos sociales (y ambientales) asociados a la producción de soja, el cual destaca los datos disponibles de países como Brasil.<sup>2</sup> De las conversaciones mantenidas con empresas de diversos sectores se desprende que los enfoques más eficaces relacionados con el riesgo suelen utilizar una combinación de datos y metodologías.<sup>3</sup>

Es probable que la metodología que utiliza una empresa refleje la escala de la cadena de suministro en cuestión. A fin de responder a las necesidades de las empresas que se dedican a la producción y comercialización de bienes y servicios y que han asumido compromisos en relación con las grandes cadenas mundiales de suministro, en esta nota

informativa nos centramos en la utilización de herramientas de evaluación de riesgos que:

- Pueden utilizarse a **escala mundial**.
- Se basan en **trabajo de gabinete**, aunque usen información de visitas a los sitios o investigación de campo.
- Pueden **dar resultados con más detalle que las meras puntuaciones a nivel de país**, para permitir a quienes toman las decisiones fijarse en jurisdicciones más pequeñas (condados, municipios, etc.), o en sitios de procesamiento individuales o grupos de empresas.
- Dan **resultados pertinentes al tipo de compromisos** asumidos típicamente en políticas de compra responsable (ver la sección 2.2).

En tales situaciones, tal vez no sea posible reunir información detallada sobre un número tan grande de productores y procesadores individuales, pero sí es posible evaluar las condiciones sociales en las áreas de producción local. En el Recuadro 2 se puede ver un ejemplo de este enfoque desarrollado por Proforest.

### 3.3. Métodos y fuentes de información basados en el riesgo

Los siguientes métodos pueden ser valiosos para generar evaluaciones de riesgo de gabinete:

- **Revisiones bibliográficas** sobre cuestiones sociales conocidas relacionadas con determinadas áreas geográficas, productos básicos o sistemas de producción. Estas pueden incluir artículos de noticias o informes de diferentes ONG.
- **Entrevistas estructuradas con expertos** para reunir información clave sobre problemáticas comunes en una región. Las entrevistas pueden ser a auditores, investigadores, representantes de la sociedad civil o defensores de los derechos humanos, a quienes a veces se les denomina ‘indicadores creíbles’ a los que se puede consultar cuando no es posible una consulta más extensa con las partes interesadas afectadas.
- **Conjuntos de datos e índices de ámbito nacional** proporcionados como parte de iniciativas mundiales por organizaciones especializadas en cuestiones sociales o que pueden acceder a datos de múltiples fuentes. Típicamente, los países reciben una puntuación en relación con un tema. Entre los ejemplos se incluyen la herramienta Visualize Risk de Verité para el trabajo forzoso y el trabajo infantil, la herramienta GMAP de la CFI o la información de la OCDE sobre el género o la corrupción.<sup>4</sup>

- **Uso de datos de los cuestionarios a los proveedores** en los que se pregunta sobre los métodos de producción, los perfiles de los trabajadores y las comunidades, las problemáticas experimentadas, las actividades de mitigación, etc.
- **Uso de la información de las visitas de evaluación**, como las evaluaciones de riesgos para los derechos humanos, las evaluaciones de verificación a nivel de planta extractora o las evaluaciones de carencias en relación con criterios de producción responsable.



## Recuadro 2. La evaluación de gabinete de Proforest de los riesgos sociales

Proforest ha elaborado una metodología de gabinete que podría utilizarse para evaluar el riesgo social de los productos básicos que compran las empresas multinacionales en múltiples países a través de complejas cadenas de suministro. La metodología se centra en cuatro cuestiones muy relevantes para los riesgos para los derechos humanos:

- Trabajo infantil
- Trabajo forzoso
- Salud y seguridad inadecuada
- Abusos y disputas relacionadas con los derechos sobre la tierra

La selección de las cuestiones se basó en el conocimiento de que esas cuatro cuestiones son motivo de preocupación en la producción de aceite de palma y de caña de azúcar, que son dos productos básicos para los que se ha utilizado esta metodología hasta la fecha, y que son prioritarios en los compromisos de abastecimiento responsable de los compradores y los estándares voluntarios.

Se comenzó por revisar las causas comunes de las cuatro cuestiones, recogidas en documentos y discusiones con expertos. Luego, se compilaron dos tipos de datos:

- Información sobre los casos conocidos de cuestiones relacionadas con los derechos laborales y sobre la tierra (p. ej. las reportadas por las ONG, los medios de comunicación o el sector académico, o durante visitas de campo)
- Datos sobre los factores de riesgo conocidos que aumentan el riesgo de los problemas relacionados con los derechos laborales y sobre la tierra (p. ej. el aislamiento, el uso de mano de obra migrante), con base en las conclusiones de la revisión

Se utilizó una combinación de fuentes de datos para generar puntuaciones de riesgo para las jurisdicciones subnacionales (es decir, estados, provincias, municipios, etc.) y para las plantas de procesamiento individuales. Los resultados pueden presentarse en forma de mapas o listas, y vincularse a las bases de datos de las empresas y a las herramientas de planificación. Se acompañan de notas informativas sobre productos y países específicos, para ayudar a las empresas a interpretar los resultados.



## 4. Utilización de los resultados de la evaluación de riesgos sociales

El principal objetivo de una evaluación de riesgos sociales es ayudar a las empresas a orientar eficazmente sus estrategias y acciones de compra responsable. Esto apoya el cumplimiento de los compromisos asumidos en materia de responsabilidad social y respeto de los derechos humanos en sus cadenas de suministro. Nuestra experiencia sugiere que es posible utilizar los resultados de las evaluaciones de

riesgos sociales en tres momentos claves de las actividades de compra responsable de una empresa.

- **Conocimiento y estrategia**
- **Interacciones a través de la cadena de suministro**
- **Intervenciones más amplias para hacer frente a desafíos complejos**

### Conocimiento y estrategia

**Conocimiento:** Los resultados de la evaluación ayudarán a una empresa a entender lo expuestas que están a los riesgos sociales en determinadas cadenas de suministro, incluido el tipo de problemas existentes y lo específicos que son para ciertos sitios o lo extendidos que están. Esto puede ayudar al personal de los departamentos de sostenibilidad y a los equipos de compras a comprender las causas fundamentales, los motivos por los que pueden surgir quejas y la mejor estrategia para mitigar el riesgo.

**Políticas:** La evaluación de riesgos sociales puede ayudar a desarrollar o revisar la política y los compromisos de compra responsable de una empresa. Una empresa puede decidir que el riesgo de una determinada cuestión social en una determinada parte de la base de suministro es tan grave que es necesario elaborar una estrategia específica.

**Comunicación:** El hecho de haber reunido sistemáticamente información sobre los riesgos sociales en la base de suministro también puede ayudar a las empresas a la hora de comunicarse con los compradores o con partes interesadas externas acerca de su cumplimiento

de los compromisos de compra responsable. Las empresas de la cadena de suministro pueden compartir tanto la metodología como las conclusiones de alto nivel de la evaluación de riesgos sociales, como parte de su compromiso con la transparencia, y explicar el proceso que utilizaron para identificar las prioridades cuando aplicaron sus estrategias de compromiso y evaluación. En muchos casos puede ser apropiado invitar a grupos de la sociedad civil a que sugieran mejoras en la metodología o a que aporten fuentes de datos para mejorar y actualizar los resultados de la evaluación de riesgos, y contribuir a la identificación de los efectos negativos reales en las regiones o lugares de mayor riesgo. La experiencia indica que algunas partes interesadas no están familiarizadas con las complejidades y la escala del abastecimiento de productos agrícolas básicos; puede ser útil dar una idea del número de países y productores individuales involucrados, para subrayar la necesidad de establecer prioridades.



## Interacciones a través de la cadena de suministro

El uso de las relaciones existentes con los proveedores de Nivel 1 es fundamental en la mayoría de los enfoques para promover y monitorear el cumplimiento por parte de los productores de los compromisos de una empresa en materia de compra responsable. Mediante la colaboración con los proveedores, se comunican los compromisos, códigos de conducta y cláusulas contractuales a los niveles superiores de la cadena de suministro, y a los niveles inferiores se transmite información sobre la aplicación de las políticas y los niveles de cumplimiento y los volúmenes asociados. Una empresa debería considerar las siguientes posibilidades de utilizar las conclusiones de una evaluación de riesgos sociales en sus interacciones con los proveedores:

### 1. Incluir lo expuestos que están los proveedores individuales a los riesgos sociales al categorizar y priorizar proveedores

Cuando se vincula una evaluación de riesgos sociales con la ubicación de los volúmenes obtenidos y con los proveedores individuales, los resultados pueden ayudar a comprender el riesgo relativo entre los proveedores, ya sean de Nivel 1 o de la parte superior de la cadena. Esta información puede incluirse cuando las empresas clasifican a sus proveedores y establecen prioridades para interactuar con ellos.

### 2. Informar e impulsar las solicitudes de acción por parte de los proveedores

Las empresas pueden utilizar los resultados para definir las solicitudes de medidas de mitigación de riesgos de los proveedores (p. ej. políticas, monitoreo o verificación independiente).

### 3. Considerar los enfoques de monitoreo basados en los riesgos

Existe la posibilidad de utilizar los resultados de la evaluación de riesgos para desarrollar un monitoreo basado en los riesgos e informar sobre los volúmenes y los proveedores. Por ejemplo, el monitoreo podría centrarse en las regiones, grupos o cuestiones de mayor riesgo.

**Una empresa puede utilizar las situaciones con un riesgo social elevado para guiar esfuerzos de diligencia debida en la cadena de suministro o investigar más profundamente los impactos reales.**

### 4. Desencadenar una investigación más profunda

Si una evaluación de riesgos sugiere que puede haber puntos geográficos o grupos de empresas de riesgo, la empresa más abajo en la cadena de suministro puede decidir llevar a cabo una investigación más profunda en los impactos negativos reales. La empresa podría llevar a cabo consultas con las partes interesadas locales, evaluaciones de los efectos en los derechos humanos de ciertas cuencas de suministro o jurisdicciones, o visitas de verificación a lugares de producción concretos. Se podría hacer esto en colaboración con los agentes de niveles superiores de la cadena de suministro (proveedores y productores), o con empresas del mismo nivel (ver la sección 4.3).

### 5. Organizar medidas de sensibilización para el equipo de compras y los proveedores

Los resultados pueden ayudar a poner de relieve las cuestiones sociales al equipo de compras de la empresa y proporcionarle información que puede utilizar en el diálogo con los proveedores y las partes interesadas externas, o para planificar su estrategia (ver el Recuadro 4). También pueden ser útiles para crear una conciencia común con los proveedores (p. ej. mediante seminarios web), e informar sobre su propio compromiso con los proveedores, o para proporcionar un contexto para responder a las quejas.

### Recuadro 3. Consejos para comunicarse con los proveedores

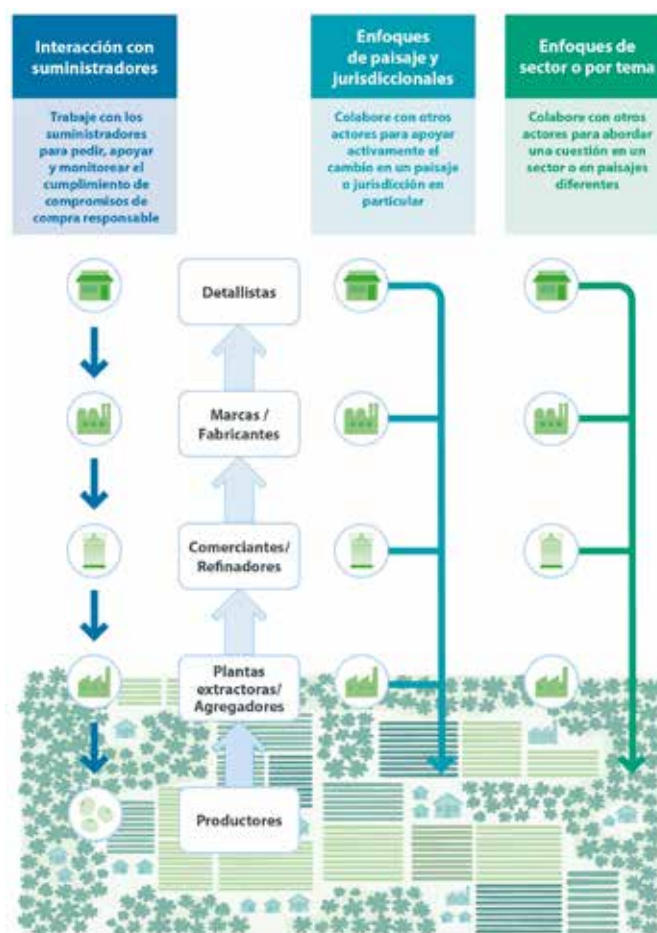
Disponer de información de una evaluación de riesgos sociales proporciona a una empresa más pruebas y contexto para examinar posibles cuestiones sociales con los proveedores, pero las conversaciones deben realizarse con cuidado.

- **Evite las acusaciones implícitas.** Las puntuaciones de la evaluación de riesgos son sólo indicativas. Muestran la probabilidad relativa de riesgo; no la ocurrencia real.
- **Proporcione un contexto** Utilice la información contextual que debe acompañar a su evaluación de riesgos: explique por qué el enfoque indica que existe un riesgo mayor.
- **Garantice la forma en que la empresa usará las puntuaciones de riesgo.** No deben utilizarse para deseleccionar a los proveedores.

**Para las empresas que se dedican a la obtención de productos agrícolas básicos, la evaluación del riesgo social se convierte en un instrumento no sólo para evaluar los posibles problemas sociales en sus cadenas de suministro, sino también para establecer prioridades de mitigación y en las medidas de remediación.**



## Intervenciones más amplias para hacer frente a desafíos complejos



**Figura 2. Posibilidades de intervención para mitigar los riesgos sociales**

Cada vez más los minoristas y fabricantes están ampliando sus estrategias de compra responsable para ir “más allá del cumplimiento”. Reconocen que el hecho de impulsar solamente las prácticas de producción responsable a través de sus cadenas de suministro puede no bastar por sí solo para lograr los cambios necesarios para cumplir con sus compromisos y estándares. Por consiguiente, las empresas están participando más proactivamente en los procesos y programas para apoyar los cambios a nivel de la producción (Figura 2).

Los resultados de la evaluación de riesgos sociales constituyen un recurso para informar la estrategia y las decisiones sobre si se debe apoyar el cambio de las condiciones sociales de la producción de productos básicos mediante intervenciones sectoriales, jurisdiccionales, paisajísticas o basadas en cuestiones concretas y, de ser así, dónde y cómo hacerlo.

En todos los casos se recomendaría una diligencia debida más detallada para comprender el contexto, los plazos y los efectos previstos de tales iniciativas.

Para proceder, una empresa podría reflexionar sobre los dos pasos siguientes.

### 1. Identificar las causas fundamentales para decidir las estrategias de interacción adecuadas

Las puntuaciones y los códigos de colores típicos de los resultados de la evaluación de riesgos son sólo una parte de su valor: una evaluación de riesgos también debería proporcionar información a nivel nacional o, idealmente, subnacional sobre quiénes pueden verse afectados y cuáles son los factores locales. Esa información contextual debería informar a las empresas sobre la gama de factores que impulsan las cuestiones negativas de derechos humanos que se están examinando y ayudarlas a comprender las oportunidades de mitigar esos riesgos, o a formar parte de iniciativas para abordarlas.

Por ejemplo, si en la evaluación se demuestra que el trabajo forzoso es una cuestión de alto riesgo en un país o en un sector de productos básicos, y el análisis sugiere que las causas subyacentes importantes están relacionadas con el gobierno (p. ej. el sistema de permisos de trabajo para migrantes, la legislación para la contratación de trabajadores, etc.), una empresa tal vez desee considerar una estrategia que vaya más allá de su participación directa en la cadena de suministro e incluir el apoyo a un sector o a un programa de múltiples partes interesadas que aborde esas cuestiones de gobernanza.

## La evaluación de riesgos sociales en los enfoques de compra responsable de productos agrícolas

Una empresa puede utilizar una evaluación de riesgos sociales para responder a las siguientes preguntas. Esto ayudará a la empresa a tomar decisiones sobre estrategias más generales para impulsar cambios en su base de suministro:

- ¿Está este riesgo muy extendido en nuestra cadena de suministro, o sólo está presente en algunas partes?
- ¿Sugieren las causas fundamentales que el riesgo se puede abordar fácilmente ejerciendo presión en la cadena de suministro?
- ¿Existen oportunidades para impulsar cambios mediante iniciativas localizadas o jurisdiccionales en las regiones de las que nos abastecemos?
- ¿Podemos generar cambios haciendo presión en el sector o la industria en general?

### 2. Explorar soluciones de múltiples partes interesadas

La participación en una iniciativa a largo plazo en el sector o para toda una jurisdicción puede ser la estrategia más eficaz para contribuir de manera significativa a mejorar las prácticas en aquellos paisajes de producción en los que los riesgos para los derechos humanos son elevados, pero las empresas productoras individuales se enfrentan a problemas sistémicos para abordarlos por sí solas.

Si la evaluación de riesgos sociales sugiere que el riesgo de un problema es generalizado y común a muchos países proveedores y/o productos básicos, una iniciativa precompetitiva de múltiples actores puede proporcionar

la influencia necesaria para el cambio. Un ejemplo de esto son las iniciativas en torno a la contratación responsable y el principio de 'el empleador paga', promovidas por el Foro de Bienes de Consumo, el Instituto de Derechos Humanos y Empresas y otras, para abordar las causas subyacentes del trabajo forzoso.<sup>5</sup>

En el caso de los riesgos basados en puntos geográficos críticos, puede haber oportunidades de apoyar programas específicos a nivel paisajístico o jurisdiccional, como los de ciertas iniciativas intergubernamentales (p. ej. UNICEF para el trabajo infantil) o los de grupos de múltiples partes interesadas de la sociedad civil y el gobierno (p. ej. sobre las condiciones laborales de los trabajadores en situaciones vulnerables en determinadas cuencas de suministro).

#### Recuadro 4. Ejemplo de una respuesta de múltiples actores a las cuestiones sociales

Las empresas que han identificado un riesgo grave y generalizado para la salud de los cortadores de caña de azúcar debido a la insuficiencia renal crónica podrían unirse con otras empresas para apoyar la investigación sobre medidas eficaces de mitigación y remediación, o implementar programas piloto sobre el terreno con proveedores y productores para probar y promover mejoras en toda una región.





## Referencias

- 1 [www.ilo.org/global/standards/introduction-to-international-labour-standards/conventions-and-recommendations/lang-en/index.htm](http://www.ilo.org/global/standards/introduction-to-international-labour-standards/conventions-and-recommendations/lang-en/index.htm)
- 2 [www.soytoolkit.net](http://www.soytoolkit.net)
- 3 [www.isealalliance.org/sites/default/files/resource/2019-02/ISEAL\\_Proforest%20Risk%20study\\_report\\_Jan2017\\_Final.pdf](http://www.isealalliance.org/sites/default/files/resource/2019-02/ISEAL_Proforest%20Risk%20study_report_Jan2017_Final.pdf)
- 4 [www.responsiblesourcingtool.org/visualizerisk](http://www.responsiblesourcingtool.org/visualizerisk), <https://gmaptool.org/>, [www.oecd.org/gender/data/](http://www.oecd.org/gender/data/)
- 5 [www.ihrb.org/employerpays/leadership-group-for-responsible-recruitment](http://www.ihrb.org/employerpays/leadership-group-for-responsible-recruitment)  
[www.theconsumergoodsforum.com/initiatives/social-sustainability/key-projects/palm-oil/](http://www.theconsumergoodsforum.com/initiatives/social-sustainability/key-projects/palm-oil/)

Agosto 2019	Versión 1
-------------	-----------

El Programa de Paisaje de Producción de Proforest está financiado por la ayuda del gobierno del Reino Unido a través del Programa de Gobernanza, Mercados y Clima Forestal.



Este documento forma parte del desarrollo de enfoques de riesgo social dentro del abastecimiento responsable que realiza Proforest, con el apoyo de AAK, BASF, Cargill, Danone, Kellogg, Nestlé y PepsiCo



El documento también cuenta con el apoyo del Kit de Herramientas de la Soja. El Kit de Herramientas de la Soja ha sido desarrollado por Proforest como parte del Proyecto de Demanda Responsable del Good Growth Partnership, gracias al apoyo financiero del Fondo para el Medio Ambiente Mundial (FMAM), a través del Fondo Mundial para la Naturaleza (WWF)



Oficina Internacional (UK)  
T: +44 (0) 1865 243 439  
C: [info@proforest.net](mailto:info@proforest.net)

África (Ghana)  
T: +233 (0)302 542 975  
C: [africa@proforest.net](mailto:africa@proforest.net)

América Latina (Brasil)  
T: +55 (61) 3879 2249  
C: [latinoamerica@proforest.net](mailto:latinoamerica@proforest.net)

América Latina (Colombia)  
T: +57 (2) 3481791  
C: [latinoamerica@proforest.net](mailto:latinoamerica@proforest.net)

Sudeste Asiático (Malasia)  
T: +60 (0)3 2242 0021  
C: [southeastasia@proforest.net](mailto:southeastasia@proforest.net)